

Expliquer la puberté : pas si sorcier!

Développement de la personne et santé sexuelle Document d'accompagnement destiné aux enseignants des 5e et 6e années

Annexe A : Tout sur la boîte à questions

Boîte à questions anonymes

Les discussions sur les changements à la puberté soulèveront de nombreuses questions chez les élèves - questions qu'ils pourraient être hésitants à poser devant la classe.

La boîte à questions anonymes est un outil essentiel qui permet aux élèves d'obtenir l'information dont ils ont besoin.

Par ailleurs, les questions aideront l'enseignant à évaluer les apprentissages.

Stratégies d'utilisation de la boîte à questions :

- Les règles de base établies s'appliquent à la boîte à questions, entre autres :
 - Ne pas nommer une personne dans une question.
 - Aucune question n'est stupide.
 - Seul l'enseignant peut ouvrir la boîte à questions.
 - Ne pas poser de question de nature personnelle.
 - Si on ne connaît pas le mot du dictionnaire, utiliser une expression qu'on connaît.
- Informez les élèves du moment où vous répondrez aux questions (p. ex., au début ou à la fin de chaque cours, à la fin de chaque leçon).
- Choisissez en groupe l'endroit de la classe le plus sûr et approprié pour installer la boîte à questions.
- Reformulez toute question susceptible de rappeler l'identité d'un élève. *P. ex., « Dans la classe, c'est moi qui ai les plus gros seins et les autres se moquent de moi. Que puis-je faire? » Vous pouvez reformuler en disant : « Pourquoi les enfants se moquent-ils des filles quand elles commencent à avoir des seins, et que peut faire une personne qui se fait agacer? »*

Les quatre principales catégories de questions :

1. Les demandes de renseignements
P. ex.: Quand la puberté commence-t-elle? Comment fait-on des bébés?
2. La recherche de faits
P. ex. : Suis-je normal? Est-ce correct d'avoir des « rêves mouillés » toutes les nuits? J'ai eu mes premières menstruations cet été, mais je n'en ai pas eu depuis. Est-ce que quelque chose ne va pas?
3. La recherche de validation
** Les élèves recherchent une information qui les aidera à choisir ou non certains comportements (c.-à-d. obtenir la permission de pratiquer ou non certaines activités).*
P ex. : À quel âge peut-on commencer à avoir des relations sexuelles?
4. Questions provocatrices
** Certaines questions semblent parfois choquantes ou inappropriées, mais il est important que l'enseignante tienne compte de la situation sociale des élèves et qu'il comprenne le type d'expériences de vie ayant pu les amener à poser de telles questions. Nous recommandons à l'enseignant d'essayer de comprendre les questions sous-jacentes pour répondre.*
P. ex.: En posant une question comme « Avec combien de gars avez-vous couché? l'élève cherche peut-être à savoir combien de partenaires sexuels sont permis. Une façon d'y répondre serait: "Chaque adulte peut choisir le nombre de partenaires sexuels qu'il aura, selon ses préférences."

Renseignements supplémentaires destinés à l'enseignant

Les élèves peuvent parfois poser une question dans le seul but d'embarrasser l'enseignant. Lire la question peut suffire à désamorcer la situation. Par exemple, si vous recevez une question comme « Avec combien de personnes avez-vous couché? », vous pouvez lire la question et répondre : « Je ne répondrai pas à cette question puisque c'est une question personnelle et que nous avons établi dans nos règles de base qu'elles ne sont pas permises. Je peux vous dire que certaines personnes de mon âge n'ont jamais eu de relations sexuelles, certaines n'en ont eu qu'avec une seule personne, et d'autres avec plusieurs. »

Une question peut faire partie de plusieurs catégories. Certes, il peut être déconcertant de recevoir d'un élève de 5e année une question sur la fellation, mais il peut s'agir d'une demande de renseignements sur une chose dont il a entendu parler, mais qu'il ne comprend pas.

Certaines questions plus crues sont inappropriées pour la classe. Réviser les règles de base avec les élèves, au besoin. Si le langage est vulgaire ou inapproprié, reformulez la question. Si c'est le contenu qui est inapproprié, dites aux élèves que vous n'avez pas répondu à toutes les questions de la boîte, puis suggérez aux élèves qui n'ont pas eu de réponse à leur question de vous la poser directement en privé.

Si la question laisse croire qu'il y a eu agression sexuelle (p. ex. « Quelqu'un a touché mes parties intimes »), reformulez la question pour éviter que les élèves essaient d'identifier l'élève qui l'a posé. Dites plutôt : « Que se passe-t-il si un adulte touche les organes génitaux d'un enfant? » ou « Que faire si un adulte fait des attouchements sexuels à un enfant? Il est important de dire dans votre réponse qu'il est illégal pour un adulte ou un adolescent plus âgé d'avoir des relations sexuelles avec un enfant ou de lui demander de lui faire des attouchements. L'adulte qui a ce type de comportement a besoin d'aide. Ce n'est jamais la faute de l'enfant. Souvent, les adultes ou les adolescents plus âgés diront à l'enfant qu'il doit garder le secret. L'enfant qui subit les attouchements ou qui est forcé de prendre part à des activités sexuelles doit en parler à un adulte en qui il a confiance, comme un parent, un enseignant ou un voisin. Il peut aussi appeler Jeunesse, J'écoute (www.jeunessejecoute.ca ou 1-800-668-6868) pour obtenir des conseils et de l'aide.

Il est recommandé aux enseignants de passer en revue les politiques en matière de divulgation de leur conseil scolaire avant d'entreprendre le cours de développement de la personne et de santé sexuelle

Suggestions de réponses à diverses questions :

Lisez les questions dans l'encadré à l'avance pour préparer les réponses. Consultez d'autres enseignants, la clinique de santé sexuelle de Durham (905-433-8901 pour Oshawa et 905-420-8781 pour Pickering) ou votre infirmière scolaire, si une question est difficile à répondre.

Certains enseignants choisissent de répondre aux questions en suivant le **plan en quatre points** :

1. Estime de soi

- Encouragez les élèves à se valoriser et à respecter les autres.
- N'oubliez pas que la façon de répondre à une question vient souligner son importance et démontre un respect envers la personne qui l'a posé (p. ex., « Quelle excellente question! Je suis heureux que quelqu'un l'ait posé.»)

2. Faits

- Énoncez les faits ayant trait à la question.
- Dissipez les mythes.
- Si vous ne connaissez pas la réponse, faites des recherches pour la trouver.

3. Valeurs

- Les valeurs et les opinions varient grandement sur certains aspects de la santé sexuelle (p. ex., avortement, relations sexuelles hors du mariage, homosexualité).
- Répondez aux questions de façon à favoriser le respect de soi et des autres et à enseigner aux élèves à respecter et à accepter les opinions divergentes.

4. Responsabilité

- Les gestes des élèves entraînent des répercussions sur eux-mêmes et sur les autres.
- Les élèves sont responsables de leurs gestes.
- Les élèves apprennent à prendre leurs responsabilités à l'égard de leur santé et de leur bien-être.

Glossaire

anus	ouverture par laquelle sont évacués les excréments (matières fécales, selles). (N.B. : L'anus fait partie de l'appareil digestif, et non de l'appareil génital.)
béguin	terme familier désignant un sentiment amoureux passager et souvent unidirectionnel.
bisexuel	personne attirée émotivement ou sexuellement à la fois par les personnes du même sexe et du sexe opposé)
bispirituel	terme français visant à refléter un concept des Premières Nations et d'autres peuples autochtones pour désigner les personnes gaies, lesbiennes ou trans*, ou présentant plusieurs identités de genre. Historiquement, les personnes bispirituelles étaient des leaders spirituels et des guérisseurs vénérés par leur communauté ¹
canal déférent	tube laissant circuler le sperme des testicules à l' urètre
capacitisme	discrimination positive envers les personnes non handicapées
circoncision	procédure chirurgicale consistant à retirer le prépuce
cisgenre	(<i>Abréviation : cis.</i>) Terme désignant une personne qui ne change pas ou ne souhaite pas changer son genre ou son sexe; le garçon se sent comme un garçon ou un homme, et la fille, comme une fille ou une femme
classisme	préjugés contre ou en faveur de personnes appartenant à une classe sociale particulière
clitoris	organe sexuel situé entre les lèvres , à l'extrémité supérieure de la vulve , et dont la seule fonction est le plaisir sexuel
col de l'utérus	partie inférieure de l' utérus qui s'ouvre sur le vagin . À l'accouchement, le col de l'utérus doit se dilater complètement pour laisser passer le bébé
communication affirmée	style de communication par lequel une personne affirme ses convictions sans manquer de respect aux autres.
communication agressive	style de communication par lequel une personne exprime ses besoins ou ses désirs d'une façon irrespectueuse ou méprisante, ou violant les droits d'autrui.
communication passive	style de communication par lequel une personne évite d'exprimer sa pensée et ses sentiments ou de défendre ses idées.
conception	moment où le spermatozoïde et l' ovule fusionnent

¹ Toronto District School Board (2014). Gender Based Violence Prevention, section « Définitions ». Sur Internet : <<http://www.tdsb.on.ca/AboutUs/Innovation/GenderBasedViolencePrevention.aspx>>

contacts sexuels	fait pour une personne de toucher un enfant de moins de 16 ans à des fins sexuelles
coupe menstruelle	coupe réutilisable en silicone insérée dans le vagin pour recueillir le flux menstruel
diversité	les nombreuses caractéristiques qui font que tout le monde est différent
éjaculation	émission par les organes génitaux d'un liquide durant l' orgasme lors d'une relation sexuelle ou durant le sommeil (éjaculation nocturne)
émission nocturne	émission de sperme durant le sommeil (aussi appelé rêve mouillé)
embryon	groupe multicellulaire qui se développe en vue de former le foetus (de la conception à huit semaines de grossesse)
érection	afflux sanguin dans le corps spongieux du pénis faisant augmenter sa rigidité et son volume
estime de soi	valeur personnelle générale que s'accorde une personne
estrogène	hormone sexuelle produite principalement par les gonades qui provoque des changements physiques à la puberté
fécondation	fusion d'un spermatozoïde et d'un ovule; l'implantation de l'ovule fécondé dans l'utérus entraîne une grossesse
foetus	progéniture d'un mammifère, de la huitième semaine de grossesse à la naissance
gai	personne attirée émotionnellement ou sexuellement par les personnes de son sexe. Le terme peut s'appliquer aux hommes comme aux femmes (gaie), bien que pour ces dernières, le terme lesbienne soit surtout employé
genre	différenciation sociale et acquise des hommes et des femmes et qui, bien qu'elle soit fortement ancrée dans les cultures, peut changer avec le temps; le genre présente une grande variation, au sein d'une même culture et d'une culture à l'autre ²
gonades	les testicules et les ovaires
grossesse	période comprise entre la conception et la naissance
genre expansif	certaines personnes pensent que les manières traditionnelles d'être un « garçon » ou une « fille » ne leur conviennent pas. Ils vivent leur vie montrant qu'il existe de nombreuses façons d'être une fille, un garçon, les deux ou aucun
hétérosexuel	personne attirée émotionnellement ou sexuellement par les personnes du sexe opposé
homophobie	aversion ou discrimination à l'égard des personnes homosexuelles
homosexuel	personne attirée émotionnellement ou sexuellement par les personnes du même sexe
hormones	messagers chimiques produits par l'organisme : l'estrogène, la progestérone et la testostérone sont les hormones sexuelles responsables du déclenchement des changements à la puberté

2 Fédération des enseignantes et des enseignants de l'élémentaire de l'Ontario (2007). « Roots of equality: Genderbased violence (GBV): Workshop for grade 7 & 8 girls ». Sur Internet : <<http://www.etfo.ca>>.

hypophyse	petit organe en forme de pois situé à la base du cerveau responsable de la croissance et de la production des hormones communiquant avec les différentes glandes; à la puberté , l'hypophyse commande aux testicules et aux ovaires de produire les hormones responsables de la croissance
identité de genre	sentiment ou conviction intérieure qu'a une personne d'être un homme ou une femme, que ceux-ci correspondent ou non à son sexe biologique
intersexualité	terme général utilisé pour désigner une variété de cas où une personne naît avec une anatomie sexuelle ou reproductive qui ne semble pas correspondre à la définition traditionnelle d'un homme ou d'une femme
lesbienne	femme attirée émotionnellement ou sexuellement par les femmes
lèvres	replis de peau entourant l'ouverture du vagin recouvrant et protégeant le vagin et l' urètre ; les grandes lèvres (extérieures) sont recouvertes de poils pubiens et plus volumineuses que les petites lèvres (Intérieures), qui, elles, sont menues et constituées de muqueuses
LGBTQ	acronyme signifiant « lesbienne, gai, bisexuel, trans*, queer ou en questionnement»; les gens utilisent souvent LGBTQ pour désigner l'ensemble des communautés comprises dans l'acronyme LGBTTBQAIAA (lesbienne, gai, bisexuel, transgenre, transsexuel, bi spirituel, allosexuel, queer, en questionnement, intersexué, asexuel et allié)
liquide séminal	composante liquide du sperme, excluant les spermatozoïdes
menstruations	phénomène cyclique caractérisé par un écoulement sanguin par le vagin provenant de l' utérus (aussi appelées <i>règles</i>)
non-conformiste de genre	personne qui ne souscrit pas aux distinctions conventionnelles des genres et qui se perçoit comme une combinaison de féminin et de masculin, ou qui ne se voit ni comme un homme ni comme une femme
organes génitaux	organes sexuels externes, soit la vulve , le clitoris , le pénis et le scrotum
orgasme	sensation de plaisir intense ressentie dans tout le corps qui survient au point culminant de l'excitation sexuelle
orientation sexuelle	attirance émotionnelle ou sexuelle envers des personnes du même sexe, du sexe opposé ou des deux sexes; l' orientation sexuelle (les formes les plus fréquentes étant l' homosexualité , l' hétérosexualité et la bisexualité) peut changer avec le temps
ovaire	gonade où se trouvent les ovules habituellement, le corps féminin en a deux, de part et d'autre de l' utérus à l'extrémité des trompes de Fallope
ovulation	phénomène consistant en l'expulsion d'un ovule par l' ovaire , habituellement 14 jours avant le début des menstruations
ovule	cellule reproductive féminine située dans les ovaires ; ces dernières expulsent un ovule environ une fois par mois

pénis	organe sexuel extérieur masculin situé entre les jambes et constitué de tissus mous et spongieux ainsi que de vaisseaux sanguins; le fait de le toucher peut provoquer une sensation de plaisir
poils pubiens	poils poussant autour des organes génitaux à la puberté
prépuce	repli de peau qui couvre la tête du pénis
progestérone	hormone sexuelle produite principalement par les ovaires qui provoque des changements physiques à la puberté
prostate	glande masculine qui est située sous la vessie et qui sécrète le liquide séminal
puberté	période transitoire durant laquelle le corps d'un enfant commence sa maturation en vue d'atteindre le stade adulte.
rapports sexuels	désigne souvent la pénétration du pénis dans le vagin , mais peut aussi désigner tout type d'activité sexuelle impliquant la pénétration d'un orifice du corps, y compris la bouche (sexe oral) et l'anus (sexe anal).
rectum	dernière section du gros intestin, qui se termine par l' anus . (N.B. : <i>le rectum fait partie, non pas de l'appareil génital, mais de l'appareil digestif.</i>)
rêve mouillé (chez la femme)	terme familier pour désigner l'émission de sécrétions vaginales durant le sommeil
rêve mouillé (chez l'homme)	terme familier pour désigner l'émission de sperme ou de liquide séminal par le pénis durant le sommeil (aussi appelé éjaculation nocturne)
scrotum	peau souple formant une poche qui couvre et protège les testicules
sécurité internet	sécurité informatique concernant la protection des données des utilisateurs du réseau Internet (aussi appelée <i>cybersécurité</i>).
seins	organes glandulaires situés sur la poitrine; à la puberté , si le corps produit suffisamment d' estrogène , les glandes mammaires et le conduit lactifère se forment pour permettre l'allaitement d'un bébé.
spermatogénèse	processus de production des spermatozoïdes qui commence après le début de la puberté (après la première poussée de croissance et l'apparition de poils au pubis et aux aisselles)
spermatozoïde	cellule reproductive masculine fabriquée et emmagasinée dans les testicules
sperme	liquide collant et blanchâtre contenant les spermatozoïdes , expulsé du pénis durant l' éjaculation

syndrome du choc toxique	maladie rare et possiblement mortelle causée par une bactérie et souvent associée aux tampons laissés trop longtemps dans le vagin.
technologie de reproduction assistée	terme général désignant les méthodes artificielles ou partiellement artificielles pour concevoir un enfant, comme l'insémination artificielle (IA), la fécondation in vitro (FIV), l'injection intracytoplasmique d'un spermatozoïde (IICS) et l'insémination intra-utérine (IIU)
testicules	deux petits organes en forme d'œuf protégés par le scrotum et situés derrière le pénis où sont produits et emmagasinés les spermatozoïdes
testostérone	hormone sexuelle produite principalement par les gonades qui provoque des changements physiques à la puberté
trans*	terme désignant une personne qui souhaite changer de sexe ou de genre ou prend des mesures pour le faire. Cette notion peut comprendre les transsexuels qui souhaitent changer leur corps par la prise d'hormones ou le recours à des chirurgies, les personnes transgenres qui changent de genre sans nécessairement changer leur corps et les personnes non conformistes de genre qui se voient comme une combinaison du masculin et du féminin, ou aucun des deux transphobie aversion ou discrimination à l'égard des personnes trans*
trompe de Fallope	tube dans lequel l' ovule se déplace une fois sorti de l' ovaire pour se rendre à l' utérus .
urètre	petit conduit reliant la vessie à l'extérieur du corps et par lequel passe l'urine, situé au bout du pénis ou juste au-dessus de l'ouverture du vagin (sous le clitoris). (N.B. : Chez l'homme, l'urètre fait partie de l'appareil génital et de l'appareil urinaire.)
utérus	organe musculaire creux situé dans le bas du bassin, relié aux trompes de Fallope et s'ouvrant sur le vagin par le col de l'utérus . C'est l'endroit où grandit le fœtus durant la grossesse
vagin	organe musculaire en forme de tunnel reliant l'ouverture du vagin et le col de l'utérus
vésicules séminales	paire de petites glandes tubulaires produisant le liquide séminal
vessie	organe musculaire creux situé dans le bassin où s'accumule l'urine avant d'être évacuée par l' urètre . (N.B. : la vessie fait partie de l'appareil urinaire, et non pas de l'appareil génital.)
vulve	organe génital externe féminin comprenant les lèvres et le clitoris
zygote	cellule formée par la fusion d'un ovule et d'un spermatozoïde qui, par division, croît pour former un embryon, puis un fœtus

















Liste d'émotionseelings

dérouté	indifférent	agité	frustré
stupéfait	surpris	troublé	agacé
mal à l'aise	gêné	perturbé	ennuyé
impatient	irrité	fâché	inquiet
anéanti	blessé	seul	terrifié
démoralisé	triste	déprimé	malheureux
renfrogné	paniqué	maussade	mélancolique
effrayé	dévasté	déçu	apeuré
embarrassé	honteux	distrain	coupable
s'ennuie	aigri	dégoûté	fatigué
horrifié	contrarié	perdu	tendu
anxieux	nerveux	hésitant	stressé
désespéré	confus	souffrant	jaloux
affectueux	compatissant	amical	aimant
empathique	tendre	chaleureux	alerte
curieux	excité	fasciné	intéressé
intrigué	confiant	joyeux	jovial
apaisé	emballé	content	enjoué
ravi	motivé	ouvert	fier
rassuré	en sécurité	fébrile	épaté
empressé	énergique	plein d'entrain	enthousiaste
passionné	paisible	calme	à l'aise
comblé	serein	tranquille	détendu
soulagé	satisfait	en confiance	transformé
reposé	revivifié	engagé	stimulé
plein d'espoir	encouragé	optimiste	surpris

Annexe E: Communication affirmative

Formule de la communication affirmative :

Je me sens _____ quand _____ et je veux _____.

Exemple : Je me sens blessé quand on se moque de moi et je veux que tu arrêtes.

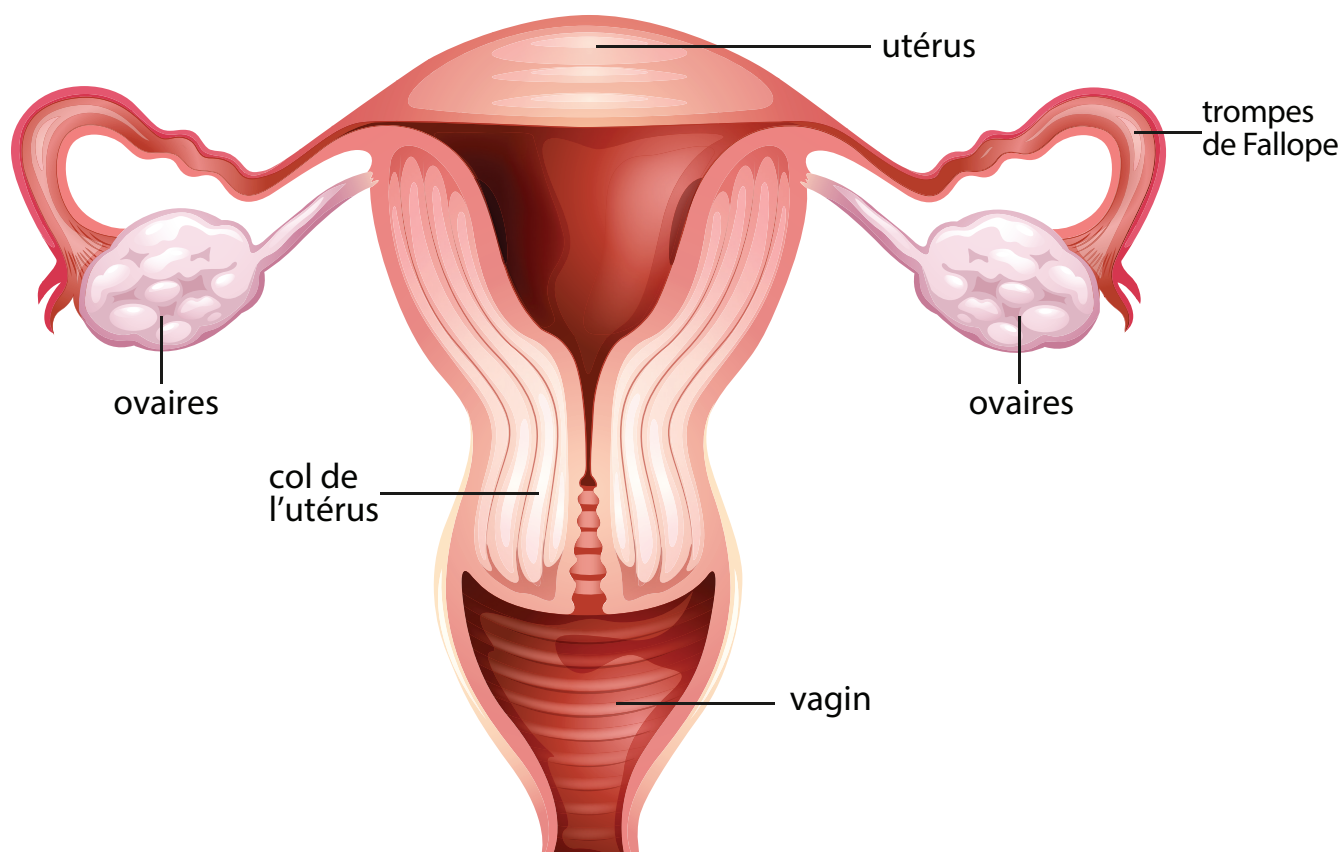
Instructions : À partir de la formule de communication affirmative, écris un énoncé pour chaque situation.

1. Ta sœur fait jouer sa musique trop fort.
2. Ton cousin t'accuse toujours de laisser la porte ouverte, mais ce n'est pas toi qui le fais.
3. Un ami te dit que tu es stupide quand tu fais une erreur.
4. Un ami t'emprunte toujours ton nouveau marqueur sans te demander la permission.



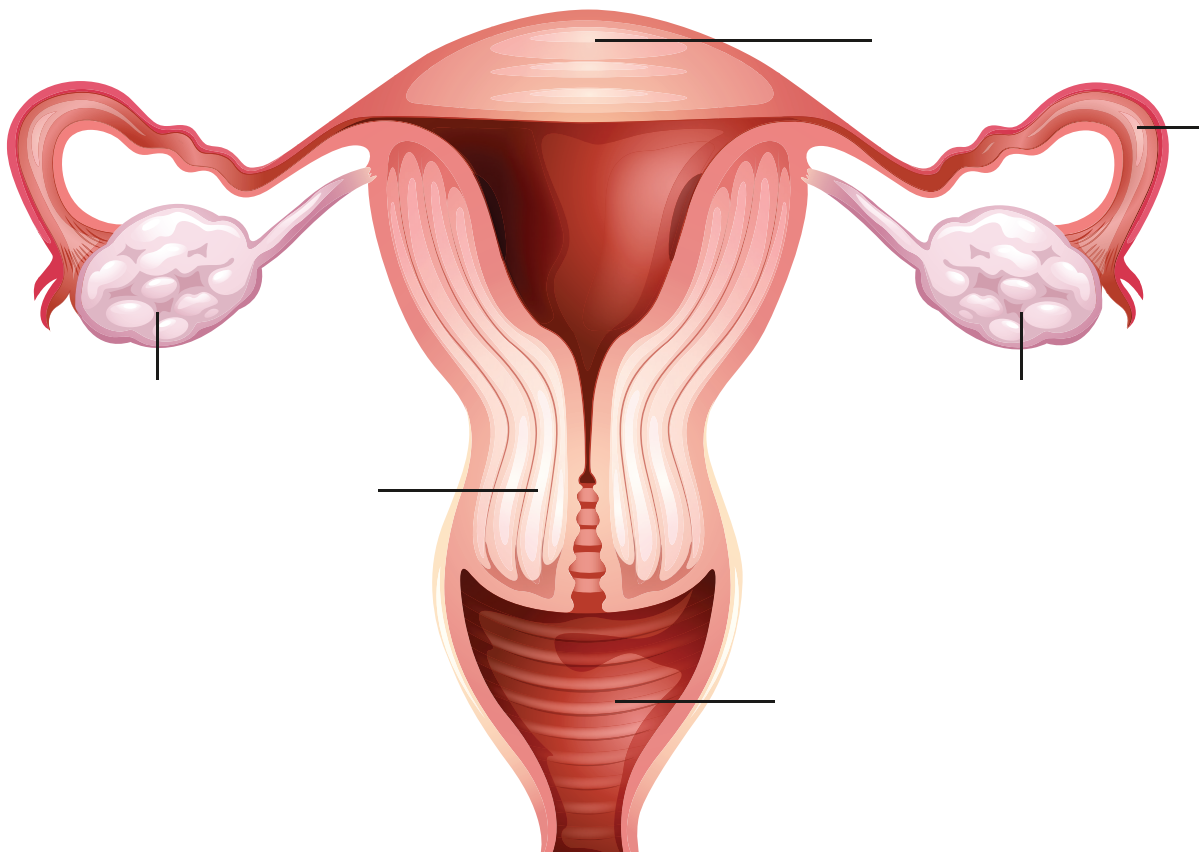
Organes reproducteurs internes féminins

Le système de reproduction féminin



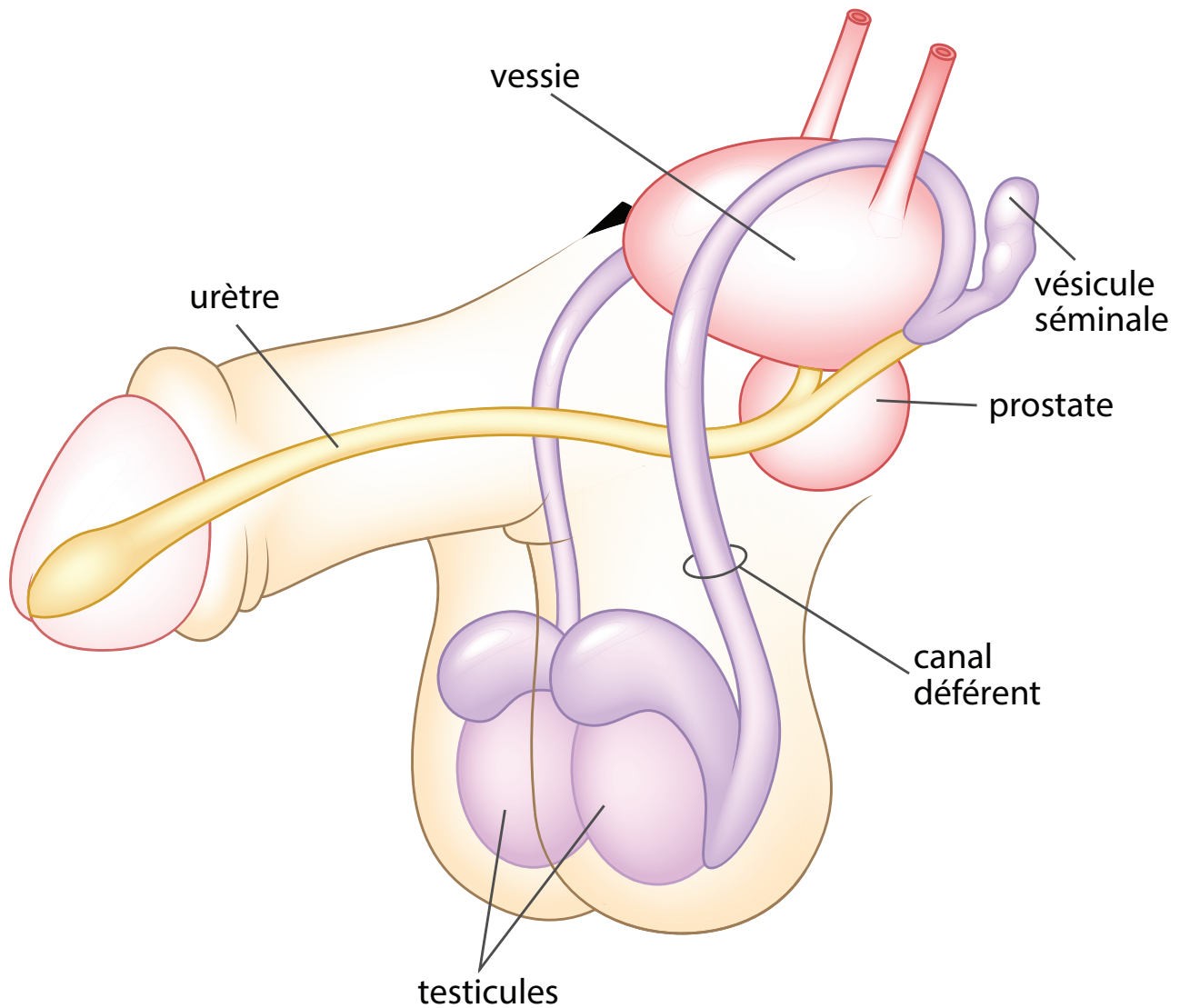
Organes reproducteurs internes féminins

Le système de reproduction féminin



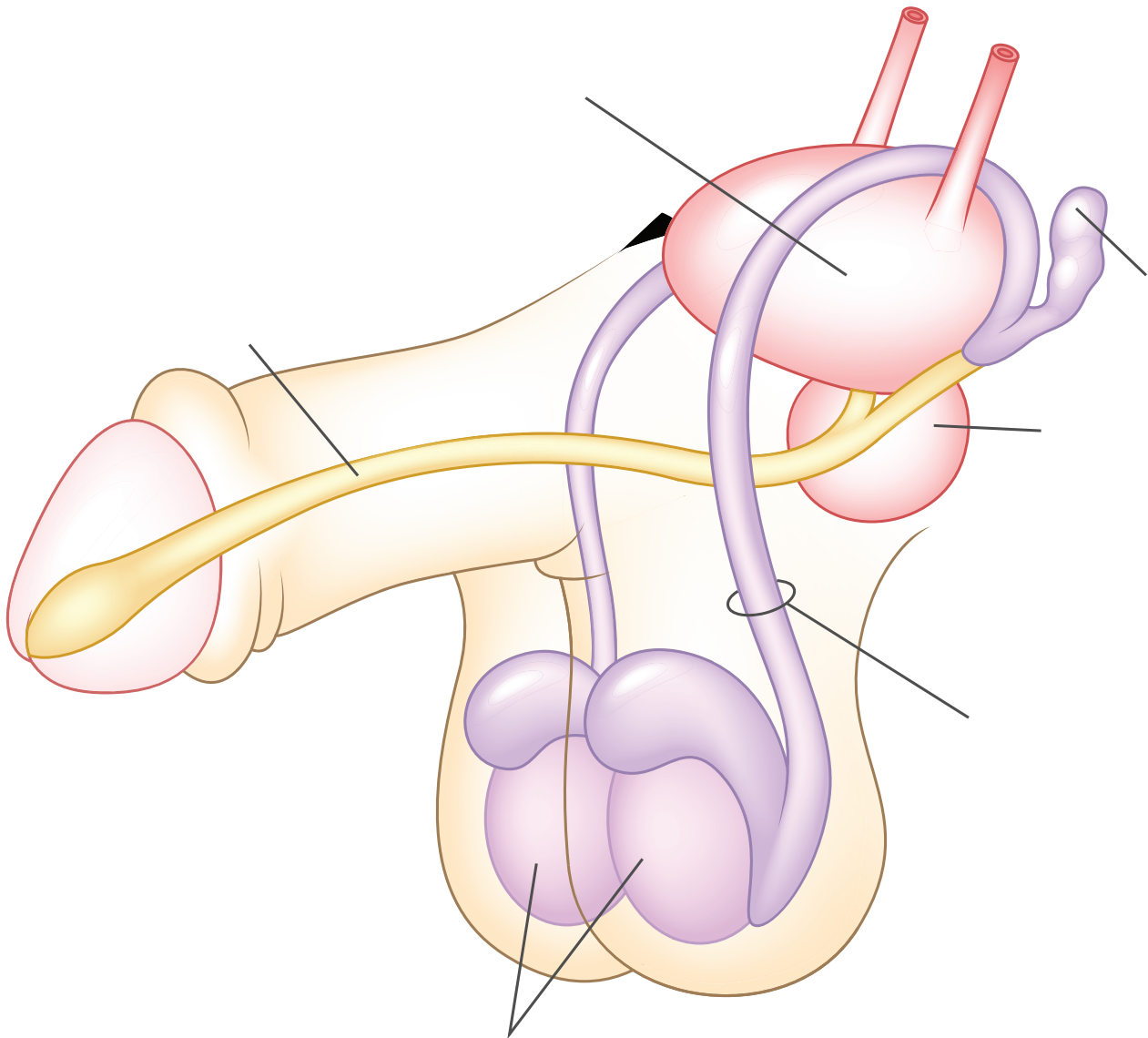
Organes reproducteurs internes masculins

Système reproductif masculin



Organes reproducteurs internes masculins

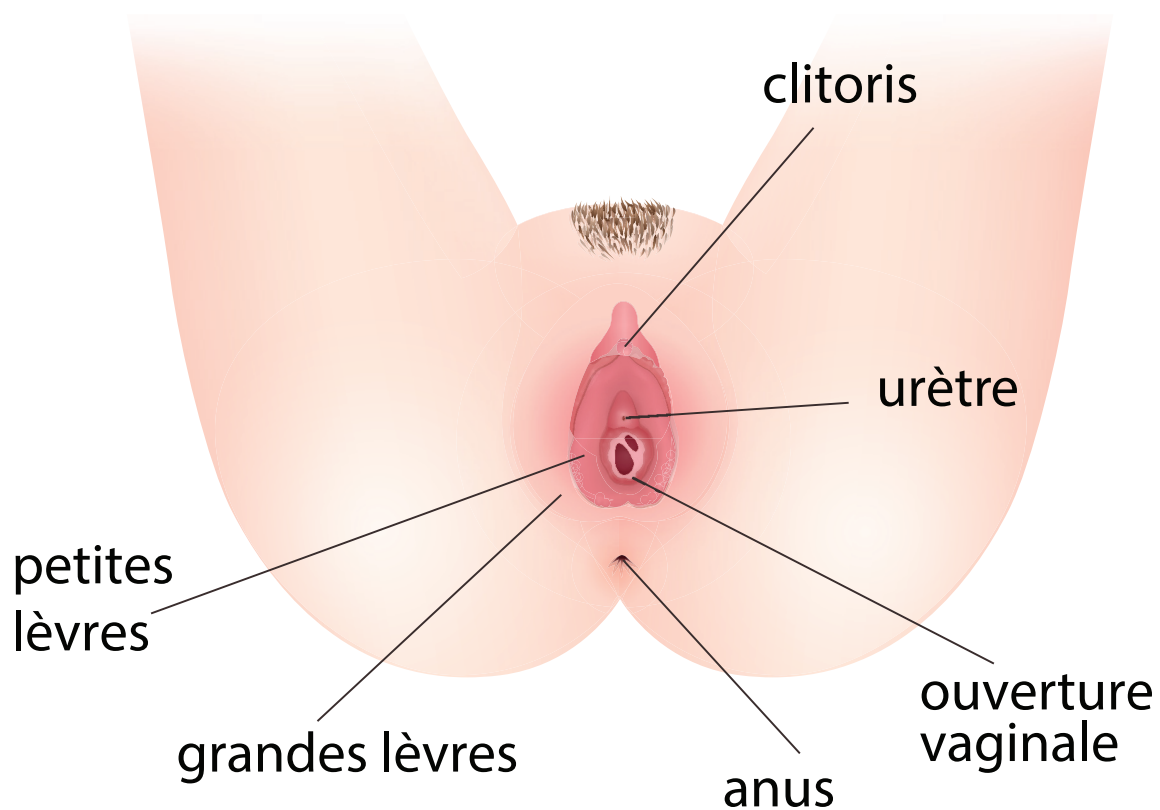
Système reproductif masculin



Organes reproducteurs externes féminins

ANATOMIE

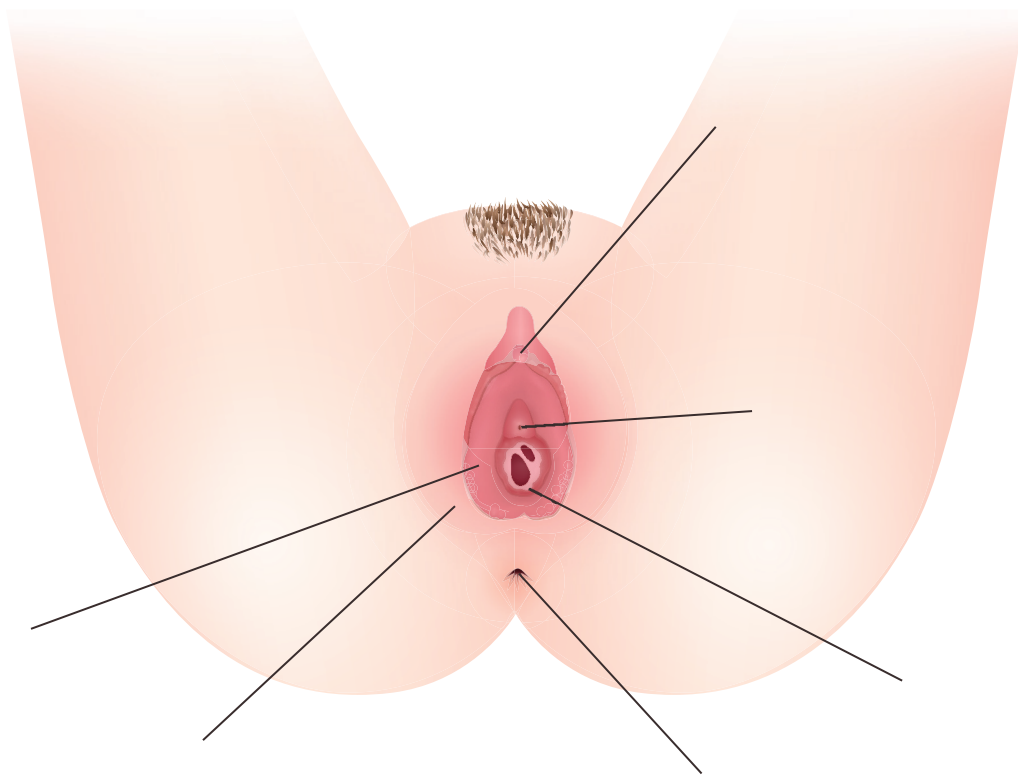
Organes génitaux externes féminins



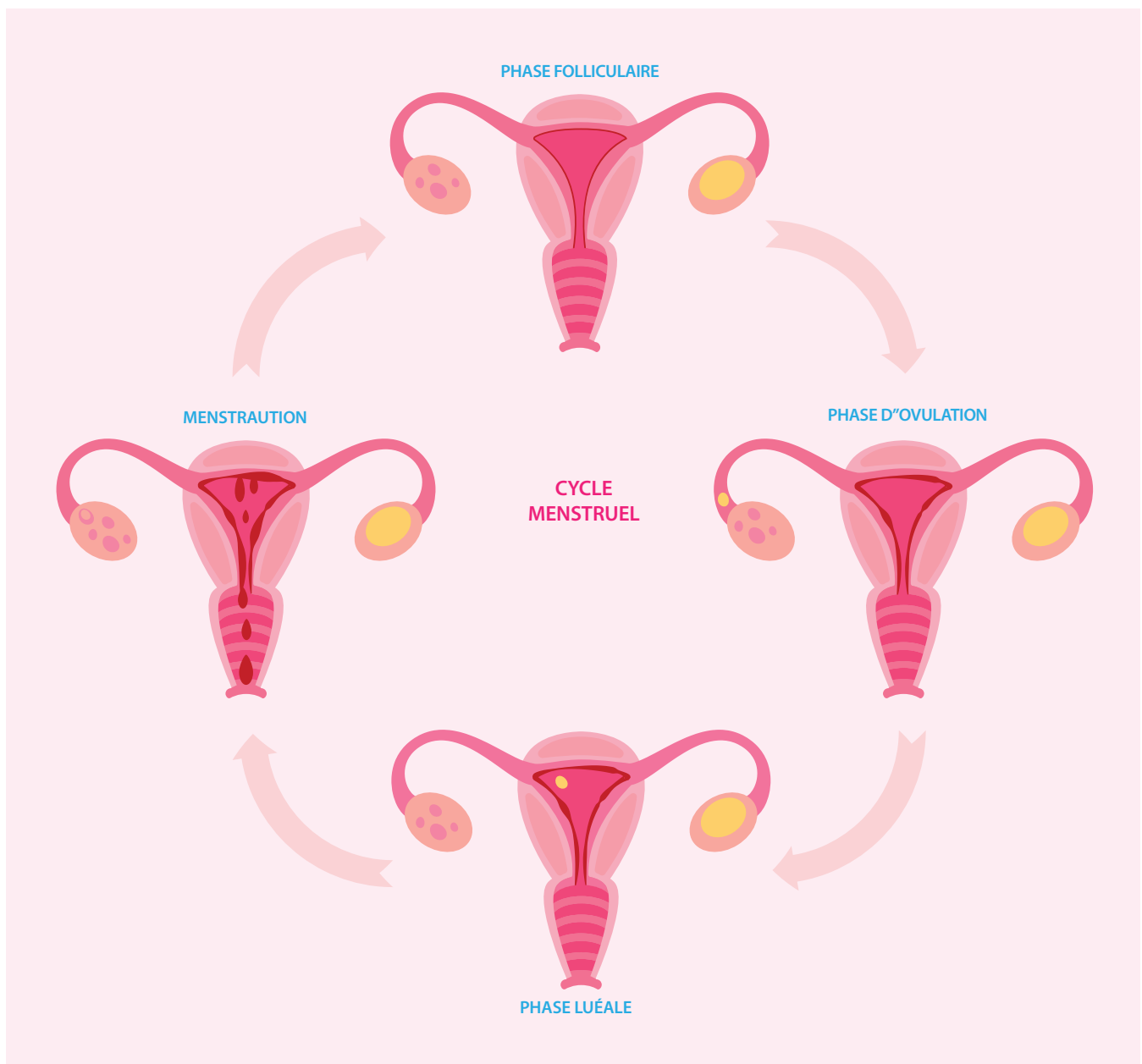
Organes reproducteurs externes féminins

ANATOMY

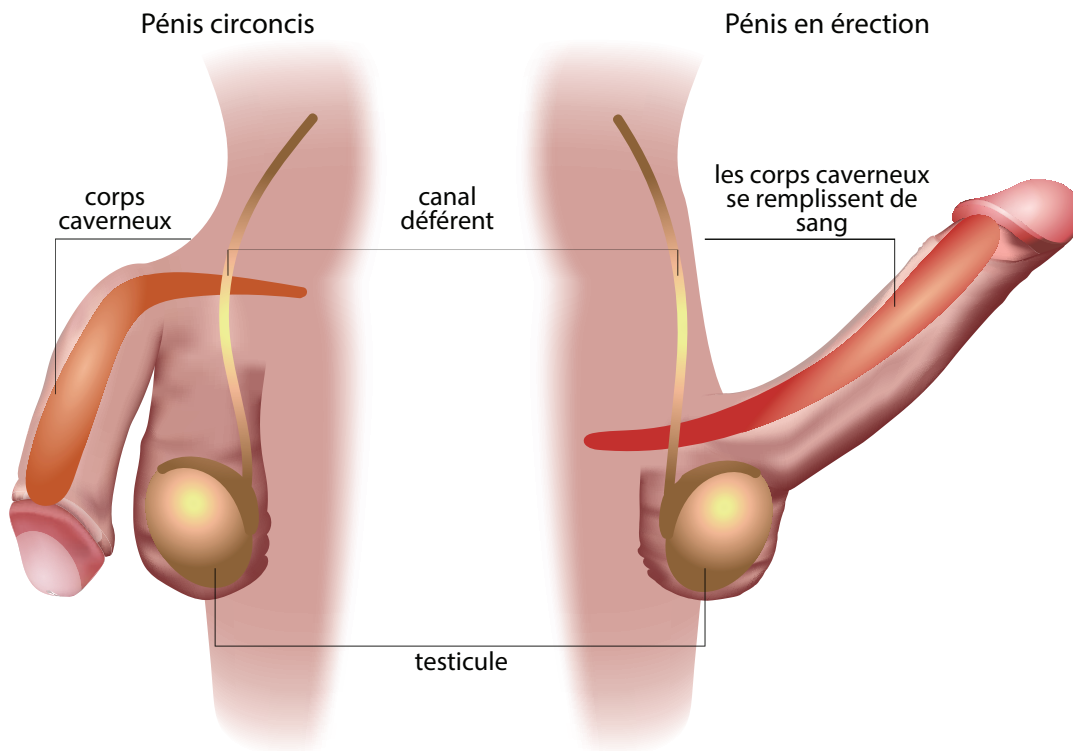
Female External Genital Organs



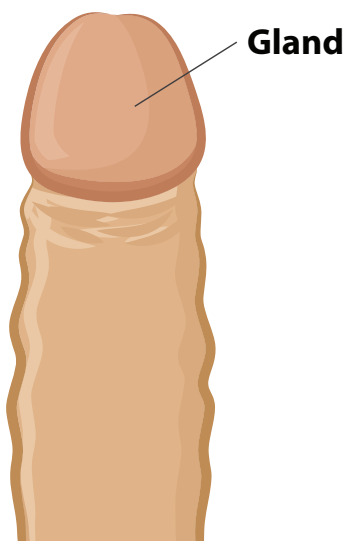
Le cycle menstruel



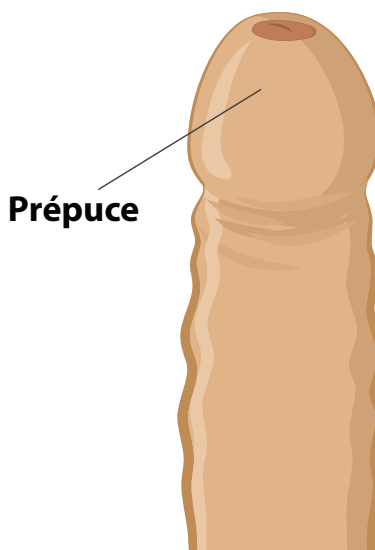
Le pénis



PÉNIS CIRCONCIS



PÉNIS NON CIRCONCIS



Annexe H

LA LETTRE D'ALEX

Je m'appelle Alex et j'aimerais vous raconter ce qui m'arrive. On dirait qu'il y a un nouveau changement chaque jour. C'est un peu comme si j'avais un nouveau corps. Il paraît que c'est la puberté.

Un des changements, c'est le poil qui commence à pousser à des endroits où il n'y en a jamais eu, comme aux aisselles. Je sais que c'est supposé arriver, mais je dois quand même m'y habituer.

Les changements ne me dérangent pas tous, même que j'en aime certains. D'abord, depuis l'année dernière, j'ai beaucoup grandi. Je sais aussi que mon intelligence se développe puisque j'arrive à réfléchir à ce que je vis et à l'écrire.

Par contre, d'autres sont un peu moins agréables, comme les odeurs corporelles. La première fois que je l'ai remarqué, je pensais que ça venait de quelqu'un d'autre! Je sais maintenant que c'est mieux de me laver souvent, de porter du déodorant et de changer de chandail et de bas avant qu'ils ne sentent trop mauvais!

La pire chose, c'est l'acné. L'autre jour, je me préparais pour une fête quand j'ai vu un énorme bouton dans le miroir! Heureusement, je n'ai pas manqué la fête pour ça. J'ai d'ailleurs remarqué que nous étions plusieurs dans le même bateau; même que j'ai vu des situations bien pires que la mienne.

Cependant, il y a une chose qui me gêne. À cette fête, j'ai passé du temps avec une personne que « j'aime bien » (non, je ne vous dirai pas qui c'est!). J'ai eu une drôle de sensation, là, dans mon pantalon. C'était étrange, mais agréable. Je me demande si c'est normal.

Il paraît que c'est la puberté. Je dois donc continuer d'aller à l'école, malgré mes boutons et mes odeurs corporelles. Mais, je suis plus grand et plus intelligent. Je devrais survivre.

Comment gérer le harcèlement dans les corridors

Il est essentiel de faire cesser le harcèlement sur-le-champ. N'oubliez pas que les commentaires désobligeants et les gestes homophobes, transphobes ou sexistes blessent tout le monde. C'est de l'intimidation. L'intimidation fait du mal à la personne visée, aux témoins ainsi qu'à la personne qui cause l'intimidation. Agissez rapidement! Ne laissez pas le harcèlement – verbal ou physique – continuer, ne serait-ce qu'une minute de plus. Faites savoir clairement que le **harcèlement n'est pas toléré**.

FAITES CESSER le comportement harcelant ou blessant

Interrompez le comportement ou les commentaires blessants.

Assurez-vous que toutes les personnes autour vous entendent. Vous voulez passer le message – aux jeunes comme aux adultes – que *tous* les jeunes sont en sécurité dans ces murs.

Ne prenez **PAS** l'élève à part pour lui parler en privé – les gestes posés pour faire cesser le harcèlement doivent être aussi publics que l'était le comportement intimidant.

NOMMEZ le type d'intimidation. NOMMEZ le comportement blessant

Nommez le comportement : « Tu viens de rabaisser quelqu'un en fonction de ta perception de (son sexe, sa race/son origine ethnique, son orientation sexuelle, son expression ou son identité de genre, son âge, son état de santé, etc.) » ou « Tu viens de bousculer quelqu'un ».

Mettez l'accent sur le comportement. Ne dites **RIEN** qui sous-entend que la personne intimidée appartient au groupe visé par le harcèlement. Tout le monde doit comprendre que ce qui a été dit ou fait est inacceptable.

EXPLIQUEZ pourquoi le comportement est blessant et qu'il est interdit

Dites ce qui est reproché et ses conséquences : « Les commentaires homophobes sont blessants pour tous ceux qui les entendent. Dans cette école, nous respectons tout le monde et assumons les conséquences de nos paroles et de nos gestes. »

DEMANDEZ un changement de comportement

Personnalisez la réponse : « Julien, j'aimerais que tu réfléchisses à ce que tu dis. Nous nous attendons à un autre type de langage de ta part. »

Rassurez doucement la victime et vérifiez si elle va bien : « Ça va? Aimerais-tu en parler avec moi ou avec quelqu'un d'autre? N'hésite pas à me faire savoir si ça se reproduit. Je prendrai d'autres mesures. Tout le monde devrait être et se sentir en sécurité ici. Ce qui s'est passé aujourd'hui est totalement inacceptable et tu es très important pour nous tous. »

C'est votre devoir!

Un guide pour signaler la maltraitance et la négligence envers les enfants

La Loi sur les services à l'enfance, à la jeunesse et à la famille de l'Ontario stipule que les membres du public, y compris les professionnels qui travaillent avec des enfants, doivent signaler rapidement à une société d'aide à l'enfance tout soupçon qu'un enfant a ou pourrait avoir besoin de protection.

Une personne a l'obligation permanente de signaler lorsqu'il y a des motifs raisonnables supplémentaires de soupçonner des mauvais traitements ou de la négligence, ou un risque de mauvais traitements ou de négligence, même s'il a fait des déclarations antérieures concernant le même enfant.

Veillez consulter les politiques et procédures de votre conseil scolaire pour plus d'informations.

Que dois-je signaler?

L'ABUS PHYSIQUE comprend tous les actes d'un soignant qui causent des dommages physiques à un enfant.

L'ABUS SEXUEL se produit lorsqu'une personne utilise son pouvoir sur un enfant et implique un enfant dans des activités sexuelles. Cet acte sexuel vise à satisfaire les besoins de l'agresseur. Le toucher n'est pas le seul critère définir l'abus sexuel.

L'ABUS ÉMOTIONNEL est un modèle manifeste de rejet, d'isolement, de dégradation, de terrorisation, de corruption, d'exploitation, nier la réactivité émotionnelle et punir les tentatives d'un enfant d'interagir avec l'environnement.

LA NÉGLIGENCE est l'inattention chronique ou l'omission de la part de l'aidant de subvenir aux besoins de base émotionnels et/ou physiques de l'enfant, y compris la nourriture, les vêtements, la nutrition, une surveillance adéquate, la santé, l'hygiène, la sécurité, les soins médicaux et psychologiques et l'éducation. L'enfant qui ne reçoit pas la stimulation émotionnelle, cognitive et physique adéquate, ni les soins physiques et la nutrition peuvent subir des décalages en développement. (La négligence envers les enfants peut être facilement confondue avec la pauvreté ou l'ignorance, ou peut être associée avec des parents submergés par d'autres problèmes. Cependant, étant donné que la négligence chronique entraîne préjudice physique et émotionnel à un enfant, il ne peut être ignoré, quelle qu'en soit la cause).

L'EXPOSITION À LA VIOLENCE FAMILIALE comprend le fait d'être témoin ou d'entendre des actes de violence ou des menaces de violence physique, préjudice sexuel ou émotionnel entre partenaires intimes ou membres de la famille. Cela peut inclure une implication directe ou subir des séquelles de la violence. (Tous les incidents de violence familiale doivent être signalés. L'enfant n'a pas besoin d'être présent pour être impacté).

Que dois-je faire lorsque je soupçonne un abus ou une négligence ?

N'enquêtez pas. Vous devrez peut-être clarifier la nature de la plainte. S'il s'agit d'une divulgation de tiers, n'interrogez pas la victime. La responsabilité de signaler incombe à l'employé ou au bénévole qui soupçonne maltraitance ou négligence. Ne discutez pas de vos préoccupations avant d'appeler une société d'aide à l'enfance.

Que se passe-t-il si je ne sais pas si je dois faire un rapport à une société d'aide à l'enfance?

Si vous avez des doutes quant à l'opportunité de faire un rapport, consultez un préposé à l'accueil de la Société d'aide à l'enfance. Ils décideront si vous devez faire un rapport.

Que dois-je faire lorsque je signale des mauvais traitements ou de la négligence à une société d'aide à l'enfance?

Lorsque vous passez l'appel, soyez objectif et ne portez pas de jugement lorsque vous décrivez ce que vous avez vu ou entendu ou sur quoi se fondent vos soupçons.

Que dois-je demander lorsque je communique avec une société d'aide à l'enfance?

1. Une enquête sera-t-elle entreprise à la suite du rapport ? Si oui, qui, comment et quand les parents soient-ils contactés ?
2. L'étudiant sera-t-il interrogé ?
3. Les enquêteurs prévoient-ils de venir à l'école ou à la maison ? Quand? Vont-ils enquêter ou seulement consulter?
4. L'élève peut-il rentrer chez lui à midi ou après l'école ? Si l'élève fréquente un service de garde, peut-il être remis à la garde d'enfants? Quelles informations peuvent être partagées avec la garderie ?
5. Existe-t-il des instructions concernant la surveillance ou la sortie de l'élève de l'école? Que se passe-t-il si le parent/tuteur arrive à l'école?
6. Quelles informations, le cas échéant, devraient être partagées avec l'élève et/ou sa famille sur le fait d'avoir fait le référence?
7. Quels sont le nom et le numéro du travailleur de la société d'aide à l'enfance?
8. Mon nom sera-t-il divulgué?

Sociétés d'aide à l'enfance :	
Société catholique d'aide à l'enfance de Durham 905-576-6150 ext. 22850	Services à la famille juive et à l'enfance (416) 638-7800
Société d'aide à l'enfance 905-433-1551	Dnaagdawenmag Binnoojiiyag Services à l'enfance et à la famille (705) 295-7135

Quelles sont mes prochaines étapes ?

- Informez le directeur ou le superviseur que vous avez signalé d'abus ou de négligence à une société d'aide à l'enfance ou à la police.

Remplissez les formulaires suivants :

- Formulaire 560A - Enregistrement du rapport d'abus ou de négligence ,envoyé dans une enveloppe scellée au chef de secteur du travail social et de l'assiduité Avis de Rapport à la société d'aide à l'enfance (dans OSR) signé par le directeur (formulaire 560B)

Annexe K : Ressources supplémentaires

Pour en savoir plus, veuillez visiter les sites suivants :

Bureau de santé publique de Durham, promotion de la santé sexuelle :

www.durham.ca/teachingHDSH.

Ministère de l'Éducation de l'Ontario : <https://www.ontario.ca/fr/page/ministere-de-leducation>

ASEPO (Association pour la santé et l'éducation physique de l'Ontario): <http://www.ophea.net/fr>

Ou consultez votre infirmière scolaire.

Adapté avec la permission de le Bureau de santé publique de Toronto (octobre 2022)



HEALTH
DEPARTMENT

Durham Health Connection Line | 905-668-2020 or 1-800-841-2729
durham.ca/sexualhealth

Pour obtenir un format accessible, appelez-nous au 1-800-841-2729.

